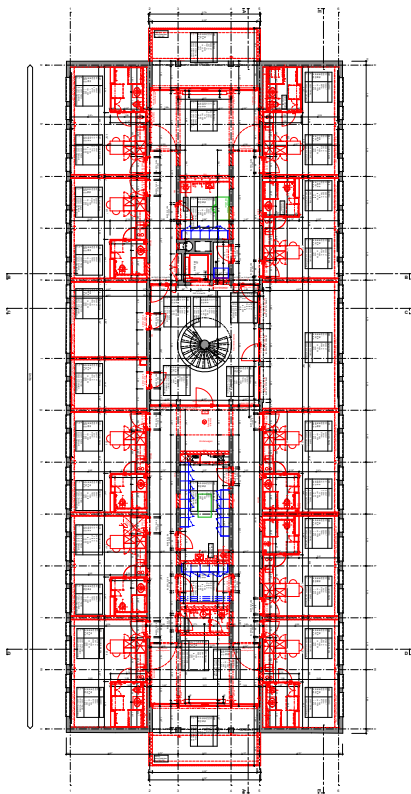


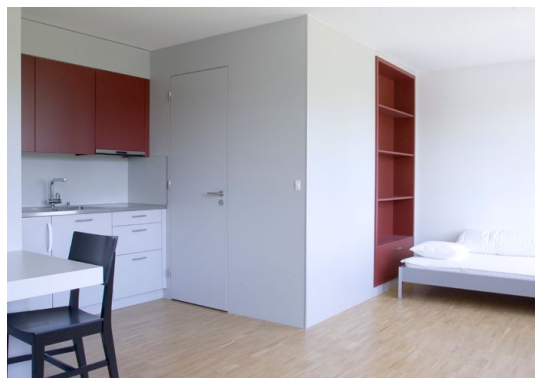
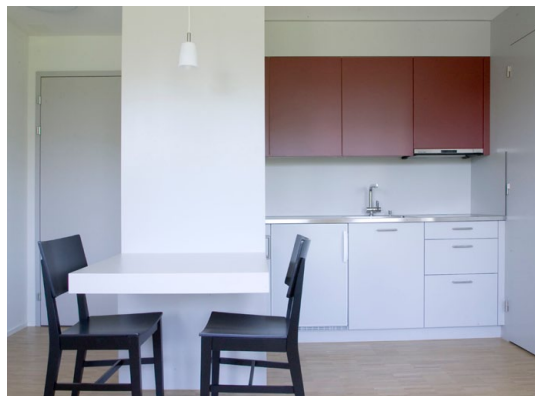
Umbau und Sanierung Zentrum Inselhof Zürich



Das Zentrum Inselhof ist ein Annexbau der Maternité des Stadtspitals Triemli und wurde 1967 als Sichtbetonbau gebaut. Es diente bislang als Ausbildungs- und Wohnstätte für Krankenschwestern. Der Verein Inselhof beauftragte arc mit einer Studie, welche aufzeigen sollte, ob die Mutter/Kind-Wohngruppen und Units (Wohneinheit für Mütter mit Kindern), sowie die Kindertagesstätte und das Sekretariat des Vereins in dem Gebäude sinnvoll untergebracht werden können. Auf Grund dieser Studie wurden die Räumlichkeiten der beiden Obergeschosse für die Wohngruppen und Units umgebaut, mit teilweise massiven Grundrissänderungen. Die Sekretariats- und Schulungsräume im Erdgeschoss wurden saniert. Das Untergeschoss wurde mit einer Abgrabung des Geländes teilweise freigelegt, so dass ein gut belichteter Multimediasaal eingebaut werden konnte. Zusammen mit den Ausbildungsräumen im Erdgeschoss, kann der Verein neben dem Betreuungsangebot jetzt auch eine zeitgemässe Seminar- und Kongressinfrastruktur anbieten.



Ausführungsplan 1. OG



Unsere Leistungen

- Machbarkeitsstudie Umnutzung
- Projektierung
- Ausführungsplanung
- Gesamtleitung

Baudaten

Standort
Birmensdorferstrasse 505, Zürich

Bauherrschaft
Verein Inselhof Triemli, Zürich

Bauleitung
Oppliger Baumanagement AG

Kenndaten
Bausumme 7.8 Mio. Franken

Termine
Planung und Ausführung 2007-2008

Ein wichtiges Angebot sind die zwölf „Units“ zur Mutter-Kind-Betreuung (Fotos oben / Mitte), einer Wohngelegenheit für Mütter, die sich in einer schwierigen Situation befinden und nicht allein mit ihrem Kind leben können.



Kidnerkrippe